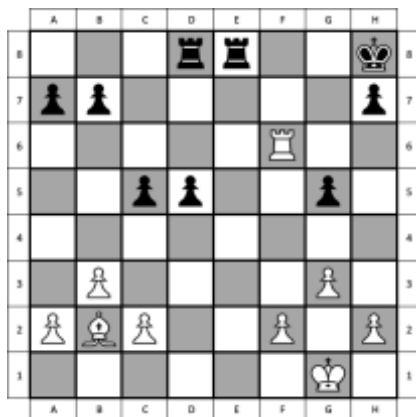




Fil Rouge n° 8 – février 2017

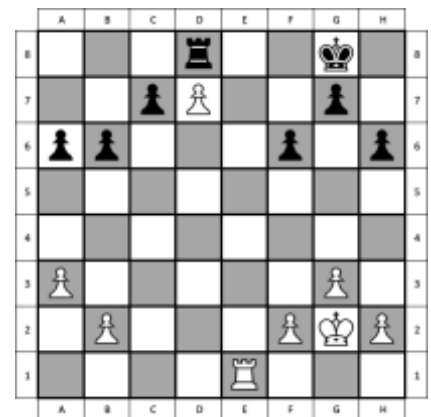
Parmi les 6 diagrammes de cette page, il y a, dans le désordre, 1 mat en 1 coup, 1 mat en 2 coups, 1 mat en 3 coups, 1 recherche de la nullité, 1 gain matériel et 1 gain par promotion du pion. A vous de trouver à quel diagramme correspond chaque thème. Le trait est toujours aux blancs.



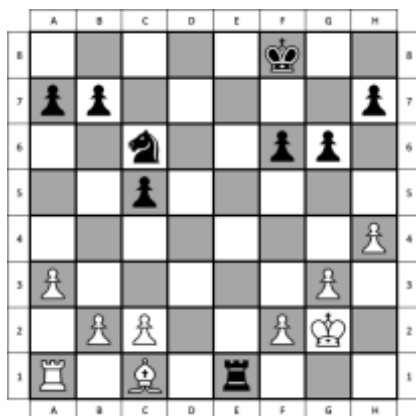
A



B



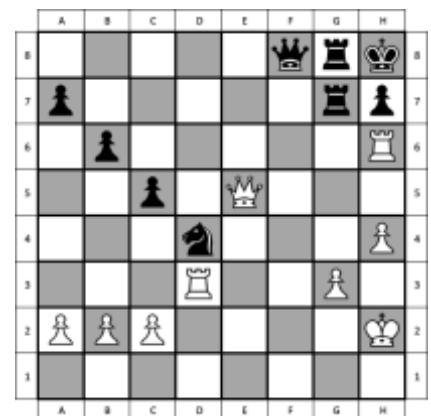
C



D



E



F



Alexandre ALEKHINE (1892- 1946 – Russie puis France)

Champion du monde 1927 – 1935 puis 1937 - 1946

En 1927, il devient le 4^e champion du monde en battant « l'invincible » CAPABLANCA.

Avec CAPABLANCA, ALEKHINE a été le joueur le plus important de l'entre-deux-guerres. Arrivé au sommet grâce à un jeu positionnel raffiné, doublé d'une tendance pour l'attaque, il était doté d'un talent incroyable pour les combinaisons qui jaillissaient la plupart du temps de constructions saines et solides mais surtout dynamiques.

ALEKHINE était également une autorité en matière d'ouverture. Il étudiait les débuts de partie de façon plus approfondie que ses contemporains. La lutte pour lui commençait dès les premiers coups.

De 1929 à 1934, sa suprématie sur ses rivaux les plus proches était telle que, dans les tournois auxquels il participait, on acceptait à l'avance qu'il prenne le premier prix.

Doté d'une imagination hors du commun, il considérait les échecs comme un art. Ses combinaisons profondes et imprévisibles terrifiaient ses adversaires.



Ouverture : Défense française (2/2)

Variante Rubinstein

3. ... dxe4



1. e4 e6
2. d4 d5
3. Cc3

Variante Steinitz

3. ... Cf6



Variante Winawer

3. ... Fb4



4. Cxe4 Cd7
5. Cf3 Cgf6
6. Cxf6+ Cxf6
7. Fd3 c5
8. dxc5 Fxc5
9. Fg5 Fe7
10. De2 0-0

4. e5 Cfd7
5. f4 c5
6. Cf3 Cc6
7. Fe3 cxd4
8. Cxd4 Fc5
9. Dd2 Cxd4
10. Fxd4 Fxd4

4. e5 c5
5. a3 Fxc3+
6. bxc3 Ce7

4. Ce2 dxe4
5. a3 Fe7
6. Cxe4 Cf6
7. C2g3 0-0
8. c3 Cbd7

4. Fg5

7. Cf3 Fd7
8. a4 Da5
9. Fd2 Cbc6
10. Fb5 Dc7

4. ... Fe7
5. e5 Cfd7
6. Fxe7 Dxe7
7. f4 0-0
8. Cf3 c5
9. Dd2 0-0
10. 0-0-0 a6

4. ... Fb4
5. e5 h6
6. Fd2 Fxc3
7. bxc3 Ce4
8. Dg4 g6
9. Fd3 Cxd2
10. Rxd2 c5

7. Dg4 Dc7
8. Dxg7 Tg8
9. Dxh7 cxd4
10. Ce2 Cbc6
11. f4 Fd7
12. Dd3 dxc3

4. Fd3 dxe4
5. Fxe4 Cf6
6. Fg5 c5
7. dxc5 Dxd1+
8. Txd1 Cbd7
9. Ff3 Fxc3+
10. bxc3 Ce5