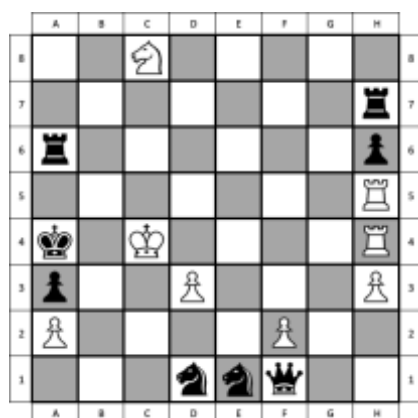


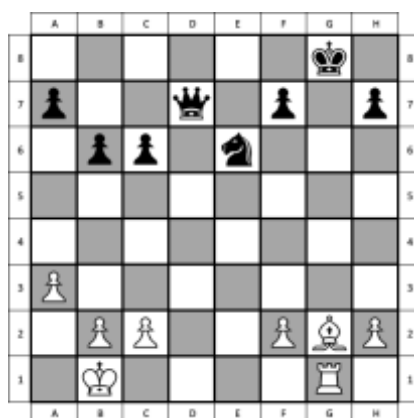


Fil Rouge n° 12 – juin 2017

Parmi les 6 diagrammes de cette page, il y a, dans le désordre, 1 mat en 1 coup, 1 mat en 2 coups, 1 mat en 3 coups, 1 recherche de la nullité, 1 gain matériel et 1 gain par promotion du pion. A vous de trouver à quel diagramme correspond chaque thème. Le trait est toujours aux blancs.



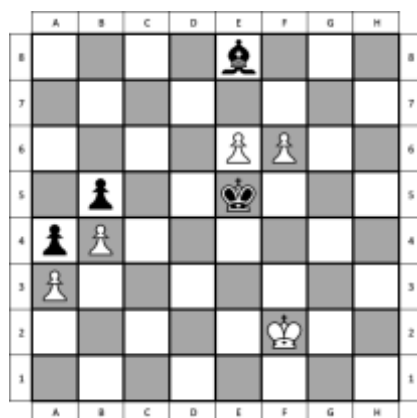
A



B



C



D



E



F



Mikhaïl BOTVINNIK (1911- 1995 – Russie)

Champion du monde 1948 – 1957 + 1958 – 1960 + 1961 - 1963

Cet ingénieur électrique de Saint-Petersbourg est devenu le 6° champion du monde en gagnant le Championnat FIDE de 1948. La victoire de BOTVINNIK sur les 4 meilleurs joueurs de l'époque est écrasante et son règne marqua le début de l'hégémonie soviétique.

BOTVINNIK considérait les échecs comme une science.

Rigueur, discipline, préparation caractérisaient son jeu. Sa profondeur stratégique son sens positionnel, la logique et la précision de ses coups étaient redoutés de tous. Sa force de concentration et sa volonté de vaincre étaient sans faille.

De 1948 à 1963, il a défendu son titre contre des joueurs extraordinaires comme BRONSTEIN, SMYSLOV ou TAL.

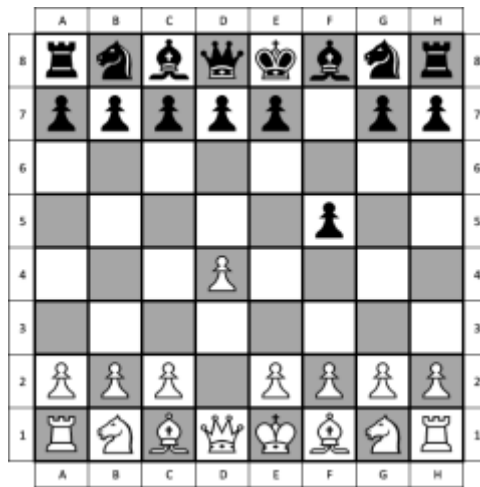
Après s'être retiré de la compétition en 1970, il a programmé des ordinateurs d'échecs et fondé une école d'échecs. Il a formé, entre autres, les champions du monde KASPAROV, KARPOV et KRAMNIK.

On le surnomme « le patriache ».



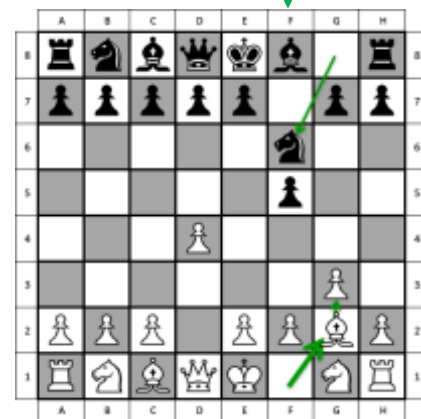
Ouverture : Défense hollandaise

La défense hollandaise est recommandée à ceux qui cherchent des positions inhabituelles, compliquées et veulent obliger leur adversaire à une lutte intense. Mentionnée par un traité anonyme édité à Paris en 1775, elle acquiert une renommée internationale grâce au très fort joueur français Saint-Amant. Elle subit une période de disgrâce à la fin du XIX^e siècle avant de revenir en grâce à partir des années 1920 dans l'esprit des idées hypermodernes. Botvinnik l'a pratiquée avec grand succès.



1. d4 f5

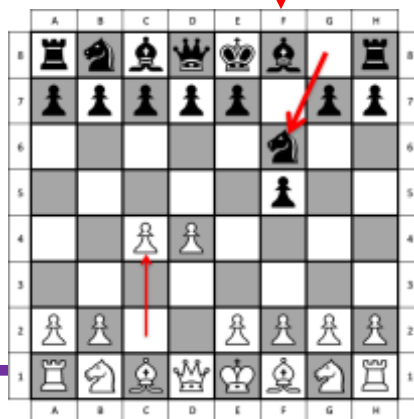
2. g3 Cf6
3. Fg2



2. c4 Cf6

2. e4 fxe4
3. Cc3 Cf6

Gambit Staunton



3. Cc3 g6
4. Cf3 Fg7
5. e3 0-0
6. Fe2 d6
7. b4 e5
8. dxe5 dxe5
9. Db3 e4
10. Cd4 c6

Variante Rubinstein

3. Cf3 e6
4. g3 Fb4+
5. Cbd2 b6
6. Fg2 Fb7
7. 0-0 0-0
8. a3 Fxd2
9. Fxd2 De8
10. Te1 d6

3. ... e6
4. Cf3 c5
5. 0-0 Cc6
6. c4 cxd4
7. Cxd4 Fe7
8. Cc3 0-0
9. b3 Cg4

3. ... g6
4. Cf3 Fg7
5. 0-0 0-0
6. Cbd2 d6
7. c3 Cc6
8. b4 a6
9. Db3+ e6
10. Fb2 Ce4
11. Tfd1 Df6

4. Fg5 e6
5. Cxe4 Fe7
6. Fxf6 Fxf6
7. Cf3 De7
8. Fd3 Cc6
9. c3 b6
10. De2 Fb7
11. b4 a5

4. f3 Cc6
5. d5 Ce5
6. fxe4 d6
7. Ff4 Cg6
8. Fb5+ Fd7
9. Fxd7+ Dxd7
10. Cge2 e5
11. dxe6 Dxe6

3. g3 g6
4. Fg2 Fg7
5. Cf3 0-0
6. 0-0 d6
7. Cc3 De8
8. Cd5 Cxd5
9. Cxd5 Db5

Variante de Leningrad

3. g3 e6
4. Fg2 Fe7
5. Cf3 0-0
6. 0-0 d5
7. b3 c6
8. Fa3 Fxa3
9. Cxa3 De7

Variante Botvinnik